

România



Tinutul Neamțului

destinație turistică de excelență



Cuprins

- 02 Cheile Bicazului
- 03 Cheile Șugăului-Munticelu
- 04 Curtea Domnească Piatra-Neamț
- 10 Parcul Natural Vânători Neamț
- 12 Cetatea Neamț
- 13 Mănăstirea Neamț
- 14 Lacul Izvorul Muntelui
- 16 Parcul Național Ceahlău
- 20 Muzeul Memorial „Ion Creangă”
- 21 Muzeul „Neculai Popa”-Târpești
- 22 Lacul Cuiștel
- 23 Lacurile Pângorați, Bâta Doamnei și Vaduri
- 24 Tradiții și obiceiuri nemțene
- 26 Portul popular nemțean
- 28 **Gastronomie**
- 30 Informații utile
- 31 **Cazare și masă**

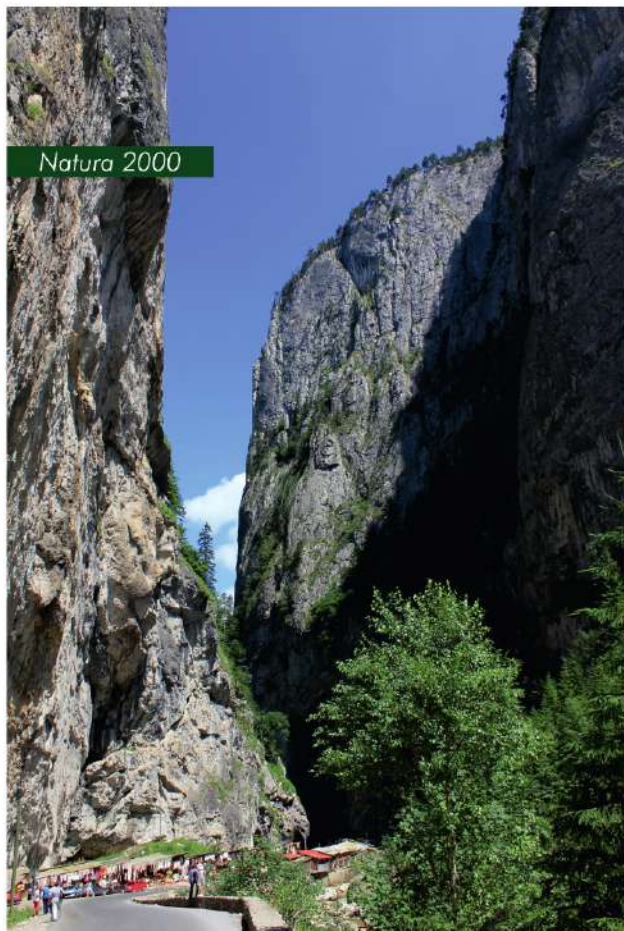
Aeroporturi

- Aeroportul Internațional „Henri Coandă” București +40 21 204.1000
- Aeroportul Internațional Iași +40 232 271 590
- Aeroportul Internațional „George Enescu” Bacău +40 234 575 400
- Aeroportul Internațional „Ștefan cel Mare” Suceava +40 230 529 999

Consiliul Județean Neamț



VISIT NEAMT www.viziteazaneamt.ro



Natura 2000

Împărăția de piatră a Cheilor Bicazului este un loc deosebit de pitoresc din Ținutul Neamțului. Apreciate ca fiind cele mai renumite chei ale României și cele mai impozante chei de calcar din Europa, sunt situate în zona centrală a Munților Hășmaș, în lanțul estic al Carpaților românești.

Această arie protejată oferă trecătorului un spectacol natural impresionant: stânci înalte și drepte de calcar, cu înălțimi de peste 300 m, despărțite doar de un drum sinuos ce se strecoară printre ele și de apele rezezi ale pârâului Bicaz.

În adierea vântului aspru de munte, fiecare stâncă își spune povestea: „Piatra Altarului” istorisește despre ritualurile dacilor - strămoșii românilor care, cu mii de ani în urmă, se rugau aici la zeul lor; „Gâtul Iadului” - unde stâncile formează o boltă de piatră pe cer, deapănă amintiri despre vitregiile naturii cu care s-a luptat, iar „Santinela”, un perete drept care întregeste peisajul apocaliptic, se laudă cu toți temerarii care îl escaladează în încercarea de a se autodepăși.



GPS N 46 49.171 - E 25 50.454

📍 Date geografice:

- Cheile Bicazului sunt situate în Parcul Național Cheile Bicazului-Hășmaș, au o lungime de circa 5 km și altitudini între 1300-1500 m

📅 Evenimente:

- Armindeni - urcatul oilor la stână – luna mai
- Mountain Bike – luna septembrie, info tel. 0728.116.828 / 0748.701.717
- Festivalul Național „La poalele Hășmașului Mare” – luna iulie, info tel. 0757.196.506

🏃 Agrement:

- Maraton Hășmaș – luna august, info tel. 0740.162.496
- trasee de cățărare pe stâncă, pentru profesioniști



Natura 2000

Aflate în imediata vecinătate a Cheilor Bicazului, Cheile Șugăului reprezintă una dintre cele mai valoroase arii protejate din Carpați și din Europa datorită unicității peisajului, geologiei, carstului, florei și faunei. Ele formează o zonă stâncoasă, cu aspect sălbatic, cu chei în formă de canion, cu o lungime de 350 m, pe care se află un șir de cascade.

În aria protejată se desfășoară activități organizate de cercetare științifică, educație montană și ecologică, alpinism și escaladă, speologie și drumeție.

Dacă ești un adevărat iubitor al naturii, dacă ai ajuns în zonă cu gând să admiri comori de frumusețe chiar „la ele acasă” și nu doar presărate pe margini de șosele asfaltate, trebuie nămaidecât să te gândești și la un popas de câteva ceasuri printre aceste atât de puțin cunoscute și descifrate minuni ale neîntreruptului șir de evoluții geologice.



+40 757 376 566

🏃 Agrement:

GPS N 46 49.200 - E 25 50.360

- Via Ferrata „Astragalus”, cea mai lungă Via Ferrata din România - 700 m lungimea traseului principal. Sunt cinci variante posibile de ascensiune, de diferite lungimi și dificultăți (A/B; C; C/D). Punctul de sosire este Vârful Turnului Mare (altitudine 1000 m), cu o diferență de nivel de 285 m. Durata de parcurs a traseului principal variază între 90 și 150 de minute, iar vârsta minimă este de 8 ani pentru traseele ușoare.



Monument istoric

Ciitorie moștenită de la Domnitorul Ștefan cel Mare, atestată documentar în 1491, Curtea Domnească din Piatra Neamț reprezintă o veritabilă efigie de noblețe. Edificiul face parte din lungul șir de astfel de complexe arhitectonice din Moldova și reprezintă un nucleu în jurul căruia gravita întreaga administrație a ocolului domnesc. De la Curte plecau toate deciziile domnului, aici se judecau, atât de domnitor, cât și de reprezentanții acestuia în teritoriu, diverse pricini și tot aici era locul de adunare a oștii teritoriale.

Biserica Domnească



Monument istoric

Prin armonia formelor și decorațiunilor exterioare, prin monumentalitatea lipsită de stridențe, monumentul ilustrează pe deplin frumusețea stilului arhitectural moldovenesc din perioada ștefaniană.

Biserica cu hramul „Nașterea Sfântului Ioan Botezătorul”, ridicată între 1497 și 1498, se înscrie în rândul celor de plan dreptunghiular, fără turlă, ea desfășurându-se pe o lungime de 25,90 m și pe o lățime ce variază între 8,40 m și 9,30 m.

Edificiul a fost înzestrat cu icoane, cel mai vechi obiect de cult ce s-a păstrat până astăzi fiind un tetraevangheliar, dăruit de Ștefan cel Mare în 1502, expus în prezent la Muzeul Național de Istorie a României.

Turnul - clopotniță

Turnul, care măsoară 19 m înălțime, a fost ridicat în 1499 de Domnitorul Ștefan cel Mare și a devenit prin timp simbolul orașului.

Caracteristica arhitecturală a turnului constă în îmbinarea dintre planul pătrat din registrul inferior și planul octogonal din registrul superior.

De-a lungul veacurilor, turnul a cunoscut unele adăugiri, îndeosebi în epoca modernă, dar fără a pune în pericol valoarea sa arhitectonică.

Turnul a fost supraînălțat prin adăugarea unui foișor de foc, loc de unde se poate vedea întreaga urbe a Pietrei Neamțului, iar în 1890 aici a fost așezat ceasul care se păstrează și azi.

+40 233 216 808

GPS N 46 55.992 - E 22 22.104

Evenimente:

- Sărbătoarea Curții Domnești – festival medieval – luna aprilie
- Piatra Fest – luna iunie, tel. +40 748 146 798
- Vacanțe muzicale la Piatra Neamț – luna iulie, tel. +40 233 214 026
- Târgul de Crăciun la Neamț – luna decembrie, tel. +40 233 214 026



Monument istoric

Muzeul de Artă Eneolitică Cucuteni



Monument istoric

Muzeul de Artă Eneolitică Cucuteni, deschis într-un frumos edificiu din cadrul Curții Domnești din Piatra Neamț, clădit pe la 1930, găzduiește cea mai variată și bogată colecție din Europa, care se remarcă prin valoroase obiecte și vase de ceramică pictată monocrom, bicrom sau tricrom, cu forme elegante și rafinat decorate, care oferă o imagine cuprinzătoare despre arta decorativă și figurativă aparținând celei mai importante culturi eneolitice din sud-estul Europei, Cultura „Precucuteni – Cucuteni”.

Datând din perioada 3600-2600 î.Hr., numărând circa 800 de piese, cele mai multe din categoria tezaur, colecția include obiecte de o valoare inestimabilă: „Vasul cu colonete”, „Hora de la Frumușica”, „Vas de tip horă”, statuetele din grupul „Soborul zeițelor”, „Gânditorul de la Târpești”.

Considerată a fi cea mai înaltă realizare din timpul Europei eneolitice, ceramica Culturii Cucuteni atinge perfecțiunea prin motivele decorului, predominant fiind cel în spirală, pictat cu pigmenți naturali și nu de puține ori, după spusele cercetătorilor, chiar cu propriul sânge al artistului. Cea mai mică statueta din muzeu are doar 1,2 cm înălțime și face parte dintr-un grup statuar denumit *Sf. Familie*.

+40 233 226 471

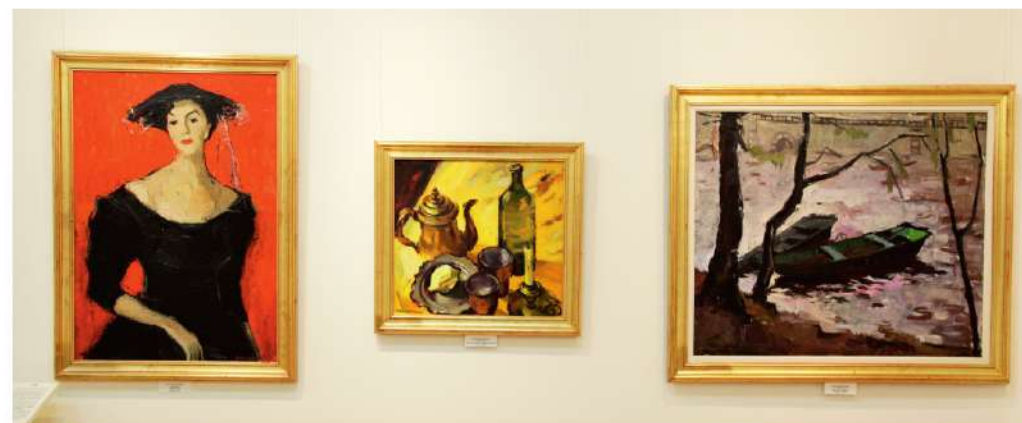
Evenimente:

▪ Noaptea muzeelor - 19 mai

GPS N 46 56.009 - E 26 22.119



Muzeul de Artă



Având ca generic specificul național și interferența acestuia cu valorile europene, muzeul valorifică patrimoniul creat de artiștii plastici având rădăcini nemțene sau legături de suflet cu acest ținut, precum C.D. Stahi, Aurel Băieșu, Lascăr Vorel, N. Milord, Clement Pompiliu, Iulia Hălăucescu, și deține importante selecții din opera acestora.

+40 233 216 808



Monument istoric

Curtea Domnească Piatra-Neamț

Muzeul de Etnografie



Cu o linie arhitectonică pitorească, muzeul prezintă publicului, încă din 1960, aspecte ale locuinței țărănești de pe Valea Bistriței, costumul popular, principalele ocupații și meșteșuguri din regiunea subcarpatică a Moldovei, precum și muncile agricole.

+40 733 939 453



Evenimente:

▪ Festivalul de artă populară „Lada cu zestre” - luna mai, tel. +40 740 740 300

Teatrul Tineretului



Menit a fi un cadru pentru afirmarea tinerelor talente, Teatrul Tineretului din Piatra Neamț și-a deschis ușile pentru marele public în 1943, iar în timp s-a transformat într-o instituție de prestigiu și un punct de reper pentru patrimoniul cultural românesc. Edificiul a devenit o rampă de lansare pentru tineri actori, regizori, scenografi și compozitori care au dezvoltat, ulterior, cariere profesionale de excepție.

Prin programele sale, Teatrul Tineretului din Piatra Neamț propune comunității o ofertă teatrală de calitate, diversă, inedită, nonconformistă, invitând spectatorii de toate vârstele la implicare și participare activă, de la actul de reflecție asupra produselor teatrale, până la procese de co-producție. De asemenea, teatrul promovează o serie de proiecte interculturale care se axează pe realizarea unui dialog valoros și coerent între diferite forme de artă și culturi, din întreaga lume.

+40 233 211 036; +40 752 149 735

GPS N 46 55.935 - E 26 22.087

Evenimente:

▪ Festivalul de teatru - luna septembrie

Parcul Natural Vânători Neamț este singurul loc din Europa în care zimbrul, simbol heraldic al Moldovei și cel mai mare animal de uscat de pe continent, poate fi vizitat în toate cele trei forme de habitat: în libertate, în pădurile din zona Parcului, în semilibertate, în țarcul de aclimatizare și închis, în grădina zoologică a Parcului.

Eliberarea zimbrilor și reintroducerea acestei specii legendare în pădurile din ținutul Neamțului a început în primăvara anului 2012, când au fost eliberați cinci zimbrî, trei masculi și două femele. În prezent, în zona parcului sunt peste 36 de zimbrî în libertate, dintre care 12 au apărut pe lume chiar în acest spațiu, într-un areal de peste 70 de mii de hectare.

Ca urmare a tuturor inițiativelor întreprinse, în 2017 și 2018 destinația turistică Ținutul Zimbrului a fost inclusă în Top 100 Destinații Sustenabile, devenind singura destinație din România premiată la acest concurs la care au participat 57 de țări, evaluate de un grup de aproximativ 60 de experți. Competiția este organizată la nivel global de către Green Destinations în cooperare cu alte organizații internaționale ce sunt interesate de turismul sustenabil.

Natura 2000

+40 233 251 060

GPS N 47.08.582 - E 26.15.024

Agrement:

- Turul mănăstirilor din raza Parcului Natural Vânători Neamț – traseu auto – 1 zi
- Pe urmele zimbrilor – traseu auto și pedestru – 1 zi
- Natură și sacralitate – traseu auto și pedestru – 4 zile

Cetatea Neamț



Monument istoric

Construită de Petru I Mușat, iar apoi extinsă și consolidată de Ștefan cel Mare, care a amenajat și un șanț de apărare prevăzut cu un pod arcuit, falnicul edificiu a rezistat multor asedii ale armatelor vrăjmașe. Rezistența timp de 8 zile la asediul otoman, condus de însuși Mahomed al II-lea, după bătălia de la Războieni din 1476 sau gloriosul episod scris de doar 19 plăieși în fața armatei polone condusă de Ioan Sobieski în 1691, sunt istorii șoptite de zidurile cetății.

Recent restaurată, cetatea se ridică semeață pe dealul ce mărginește orașul Târgu Neamț și face parte din categoria monumentelor medievale de mare valoare din România, fiind o dovadă vie a bogatei istorii a județului Neamț. În fiecare an, în apropierea zilei de 2 iulie, închinată sărbătoririi Sfântului Voievod Ștefan cel Mare, turiștii și localnicii participă la Festivalul Medieval „Zilele Cetății Neamț”, un eveniment de anvergură cu reenactori care reconstituie bătălii și scene medievale.

+40 733 981 798



GPS N 47 12.849 - E 26 20.599

Evenimente:

- Zilele Cetății Neamț – luna iulie

Mănăstirea Neamț



Atestată documentar pentru prima dată în 1210, Mănăstirea Neamț este rezultatul ctitorilor succesive din sec. XIV-XV ale domnitorilor Petru Mușat, Alexandru cel Bun și Ștefan cel Mare. Complexul mănăstiresc include biserica, obiectiv care datează din secolul al XIV-lea, un muzeu și o bibliotecă de la sfârșitul secolului al XIV-lea și care număra în anul 1862 peste 12.000 de volume, mărturii despre importante fapte istorice, teologice, culturale și artistice medievale.

Tradițiile cărțurărești și spirituale ale acestui așezământ sunt legate și de strălucita activitate a unei celebre școli de caligrafi și miniaturişti, formați și îndrumați de cel dintâi dascăl, caligraf și scriitor de opere filocalice, Gavriil Uric, și a unei tipografii organizate puțin după 1500, care a sporit faima ortodoxiei. În biserica mare, cea mai frumoasă dintre cele înălțate de Ștefan cel Mare, se află o icoană făcătoare de minuni a Maicii Domnului, pictată în anul 665 în Israel.

+40 233 251 580; +40 745 212 708



Monument istoric

GPS N 47 15.803 - E 26 12.553

Evenimente:

- Hramul Mănăstirii Neamț „Înălțarea Domnului”

Rezervație acvatică



Supranumit și „marea dintre munți”, este cel mai mare lac antropic de pe râurile interioare ale României și singurul lac de interior pe care se serbează „Ziua Marinei”.

Lacul se întinde pe circa 35 km lungime, la poalele Masivului Ceahlău, volumul apelor zăgăzuite de impresionantul baraj înălțat în anii 1950-1960 putând ajunge până la 1.250 milioane m³. Barajul a fost ridicat

potrivit proiectului realizat de renumitul inginer Dimitrie Leonida și este unul „de greutate”. Înălțimea de 127 m îl clasează pe locul trei între cele mai înalte baraje din țară și pe locul nouă în Europa.

În punctul de belvedere de la Hangu, natura se prezintă în toată splendoarea ei, prin imaginea oferită de oglindirea „Pionului” – Muntele Ceahlău, în apele liniștite ale lacului.

GPS N 46 56.334 - E 26 06.164

Evenimente:

- Ziua Marinei pe Lacul Izvorul Muntelui- 15 august
- Kayak Fest - luna iunie, tel. +40 723 297 471

Agremente:

- Plimbări cu vaporușul, hidro biciclete, bărci, șalupe
- Pescuit sportiv

Natura 2000

Priveam fără de tintă-n sus
 Într-o sălbatică splendoare
 Vedeam Ceahlăul la apus,
 Departe-n zări albastre dus,
 Un uriaș cu fruntea-n soare,
 De pază țării noastre pus.
 Și ca o taină călătoare,
 Un nor cu muntele vecin
 Plutea-ntr-ăcest imens senin
 Și n-avea aripi să mai zboare!
 Și tot văzduhul era plin
 De cântece ciripitoare.

George Coșbuc, „Vara”

Ceahlăul, muntele care farmecă cel mai puternic privirea și înaripează în cea mai mare măsură, dintre toți munții României, imaginația drumeților, se înalță ca o măreață cupolă a Carpaților de Răsărit și a întregului pământ moldav, pe meleagurile Neamțului. Este un mare și impresionant muzeu în aer liber, cu exponate unice, care își poartă cu ele povestea de viață,

sub formă de legendă ori simplu toponim: Dochia, Panaghia, Toaca, Dorobanțul, Călugării, Pietra Lăcrimată, Polițele cu Crini, Turnurile lui Butu și Ana, Detunatele. Este o uriașă insulă de floră și faună, dezvoltată prin milenii și veacuri de grandioasă și zbuciumată evoluție geologică.

Nimbul său legendar – „Muntele Sfânt al dacilor”, „Muntele rugăciunii” - este completat de o înfățișare cu adevărat impunătoare, dată de masivitatea sa și de o anumită cură misterioasă. Dominând munții din jur și datorită poziției sale relativ singuratice, ce-i permite o vizibilitate distinctă, așdoma unei vechi piramide sau unui semeț promontoriu, Ceahlăul se zărește din multe părți ale Moldovei și Transilvaniei.

Constituit dintr-un sistem de culmi radiare, ce converg în două puncte de înălțime maximă, Ocolașul Mare (1907 m) și Toaca (1904 m), masivul se întinde pe o suprafață de 290 km², din care numai 10 % reprezintă golul alpin conturat de pereți abrupti, ce-i dau și aspectul de cetate.

Allat pe Ceahlău, ai mereu de ales între nemărginirea orizontului deschis uneori chiar și până la țărnm de mare și dantela copleșitoare, mirifică, a colților, turnurilor, polițelor și pereților de piatră.

În fiecare an, pe 6 august, localnicii urcă în vârful muntelui și asistă la slujba religioasă de la schit. Obiceiul este mai vechi, datând de peste 5000 de ani, când soarele era considerat zeu și oamenii urcau pe munte ca să se închine lui. Dacii, strămoșii românilor, considerau Ceahlăul munte sfânt, poate și pentru că, aici, la începutul lunii august, are loc un fenomen unic în lume, pe care ei îl considerau miraculos: „Holograma piramidei”.

Fenomenul este vizibil timp de aproximativ 80 de minute, dimineața, la răsărit, și se formează din umbra Vârfului Toaca și cea a stâncii Piatra Ciobanului, pe măsură ce soarele se ridică pe cer. Cele două umbre formează o piramidă perfectă, proiectată de culmile muntoase din jur. Măreția fenomenului dă muntelui o aură de mister, de sacru, fapt ce determină mulți turiști să-i străbată potecile abrupte.

+40 233 256 600

GPS N 46 57.211 - E 25 59.203



Evenimente:

- Festivalul Muntelui Ceahlău – luna august

Agrement:

- Bate Toaca – concurs de alergare montană – luna iunie



Muzeul Memorial „Ion Creangă”



Monument istoric

Este un întreg univers rural de viață de pe la mijlocul veacului al XIX-lea, parfumul pitoresc al epocii învâluind oaspetele chiar de la primii pași în „bătătura casei”. Exponatele prezentate aici, într-unul dintre cele mai vizitate muzee memoriale ale țării, sunt încărcate de aura evocărilor lui Creangă, fiu de seamă al unui meleaș mustind de tradiții istorice și spirituale.

Casa-muzeu a fost restaurată păstrându-și toate particularitățile arhitecturii și vieții populare ale vremii de atunci, iar înăuntru descoperi o bogată colecție de obiecte tradiționale casnice ori gospodărești, un adevărat tezaur etnografic. Construită în 1830 de bunicul dinspre tată a lui Creangă – Petrea Ciubotariul, casa a devenit muzeu în 1951. Simplitatea curții și a casei, interiorul specific satului nemțean din acea vreme, aduc aminte de atât de frumoasele tradiții moldovenești, reprezentând o oază de liniște într-o lume acaparată de modernism. Aici trăiești senzația că aventurile lui Nică se întrepătrund cu cele ale copilăriei tale, iar copilul din tine renaște dându-ți din nou seninătatea și naturațea de atunci.

+40 233 790 620

GPS N 47 11.855 - E 26 21.274

Evenimente:

• Zilele „Ion Creangă” – luna martie



Muzeul „Neculai Popa”-Târpești



Într-o curte îngrădită cu gard de nuiele, ca odinioară, se deschide în fața ta o alee străjuită de o parte și de alta de pomi și statui de lemn și piatră, iar în capătul ei se ridică o casă tradițională cu cerdac din lemn. Este casa meșterului popular cioplitor în piatră și lemn Neculai Popa din Târpești – Petricani, azi un veritabil muzeu etnografic.

Întreaga curte este realizată ca un muzeu în aer liber, unde te încântă armonia dintre natură și arta naivă expusă, între casa bătrânească și clădirea mai nouă. Dar mirajul începe abia când pătrunzi în interiorul casei, încărcat ca un stup, cu colecții bogate de obiecte autentice, adunate din toate satele din jurul Târpeștiiului.

De vei avea timp să pleci urechea, „Fluierașul”, una din statuetele cioplite în piatră de meșter, îți va cânta o doină despre renumiții lingurari din Târpești. Măștile cu diferite chipuri îți vor arăta trăsături hâtre ale sătenilor, iar statuetele cioplite în lemn și piatră, ce decorează toată curtea, sunt mărturiile ale unui talent popular autentic, dar din păcate apus.

+40 747 134 040; +40 758 640 653

GPS N 47 09.107 - E 26 25.810





Natura 2000

Coline ce se rostogolesc una peste alta, păduri de foioase și pășuni cu turme de oi și apa Cuejdelului zăgăzuită de un versant alunecat peste cursul ei: un peisaj pitoresc al unui lac de munte format nu de mult. Acesta este Cuejdelul, un lac de baraj natural, format în perioada 1978-1991, în Munții Stânișoarei. Cu o suprafață de 114 hectare și adâncimi ce variază între 7 și 14 m, a devenit cel mare mare lac de acest gen din țară.

Un luciul de apă străpuns de trunchiuri de copac, înconjurat din toate părțile de pădure, cu o floră și o faună specifică zonei, această arie naturală protejată se prezintă drumeților drept o oază de sălbăticie, un peisaj ce își schimbă culorile de la un anotimp la altul, impresionând de fiecare dată.



+40 233 211 696

GPS N 47.02.067 - E 26 13.028

Agrement:
drumeții montane pe traseu marcat



Natura 2000

Lacul Pângărați



Natura 2000

Lacul Bâta Doamnei



Natura 2000

Lacul Vaduri

GPS N 46 55.581 - E 26 12.024

Lacul Pângărați

GPS N 46 93.637 - E 26 32.504

Lacul Bâta Doamnei

GPS N 46 56.119 - E 26 14.646

Lacul Vaduri

Amplasate de o parte și de alta a DN 15, Lacurile Pângărați, Bâta Doamnei și Vaduri sunt trei din cele nouă lacuri de acumulare de pe cursul Bistriței, declarate arii de protecție specială avifaunistică.

Aceste habitate sunt folosite de unele specii de păsări migratoare, protejate la nivel național și European și care folosesc Coridorul Carpatic de Est, devenind astfel unul din cele mai importante locuri de iernat din zonă.

Malurile domoale și apele mai puțin adânci ale celor trei lacuri au favorizat dezvoltarea unei vegetații foarte bogate, care permit cuibărirea și asigură hrana păsărilor rămase în zonă, în special lebede și rațe sălbatice.





Deprinse de-a lungul timpului, fiind adeseori legate de credință, obiceiurile cele mai adânc pătrunse în conștiința colectivității sunt respectate și astăzi în satele nemțene. Păstrarea și puterea obiceiurilor s-au datorat valorii lor, probate în timp, și acceptate de întreaga comunitate. Fiecare sat își are obiceiurile și normele proprii de viață și de muncă. Poți participa și astăzi, în satele de munte, la adunatul oilor și organizarea stănei, la început de primăvară, și predatul oilor la stăpâni, toamna.



Claca, șezătoarea, hora, însoțite de muzica la fluier, nai, trompetă, tobă sunt prezente în continuare în viața satului. Bogăția folclorului muzical și coregrafic al zonei a fost subliniată de mulți călători străini și cărturari români. Domnitorul și marele cărturar Dimitrie Cantemir scria: „Căci moldovenii au peste o sută de jocuri felurite și câteva așa de meșteșugite, încât cei ce joacă parcă nici nu ating pământul și parcă zboară în văzduh.”



Obiceiurile sărbătorilor de iarnă formează cel mai lung, mai bogat și mai vesel ciclu de manifestări folclorice. Ele reprezintă arhiva vie a spiritualității locuitorilor, mai bine păstrată în Moldova și cu precădere în satele județului Neamț. La Sărbătoarea Crăciunului sunt nelipsite colindatul în cete de copii sau tineri, cântecele cu steaua și teatrul cu teme religioase. Anul Nou este întâmpinat cu plugușorul, buhaiul, tălăncile și chiar cu plugul tras de boi, iar apoi se fac auzite sorcova și spectaculoasele jocuri cu măști: capra, cerbul, ursul, dansul căiușilor și teatrul haiducesc.



Confecționarea măștilor populare este reprezentativă pentru Neamț, meșteșugarii reușind să dea naștere unor obiecte cu o bogată încărcătură emoțională, care de obicei reprezintă transpunerea unor animale precum capre, cai, urși, lupi, cerbi sau a unor personaje din mitologia populară ori din folclor.





Născută din capacitatea oamenilor de a percepe și aprecia valorile culturale și naturale, creația artistică populară din zona Neamțului exprimă mentalitatea și sensibilitatea sătenilor, gustul pentru frumos și rafinamentul artistic al acestora. Menținând caracterul conservator, prin norme și canoane păstrate în conștiința comunității, sătenii au transmis din generație în generație limbajul codificat și foarte bogat al artei populare.

Simplitatea formelor și echilibrul proporțiilor, distribuția judicioasă a decorului, stilul geometrizant al reprezentărilor, discreția și armonia cromatică impresionează întotdeauna ochiul care privește. Costumul popular din zona Neamț încântă printr-o piesă de excepție: bundița brodată compact pe întreaga suprafață și bordată cu blănișă de astrahan brumarie de jur împrejurul răscoielilor, de la mâneci și gât, pe piept și poale.

Purtate la biserică, în zile de sărbătoare, ori de către membrii unor ansambluri de jocuri și interpreți de muzică populară, costumele populare din Ținutul Neamțului sunt prezente și astăzi în viața noastră de zi cu zi.



Evenimente:



Festival-concurs de muzică populară pentru copii și tineret „Florile Ceahlăului” - luna martie



Festivalul de artă populară „Lada cu zestre” - luna mai



Ziua Internațională a lei - luna iunie



Festivalul Internațional de Folclor „Ceahlăul” - luna August

+40 233 211 696



Bucătăria moldovenească este considerată ca una dintre cele mai gustoase din lume, atât pentru numărul mare al bucatelor de succes, cât și pentru multitudinea nuanțelor gastronomice obținute prin combinarea inspirată a produselor, unele și datorită influențelor slave și grecești.

Așadar, invităm turiștii la un borș cu hribi, la o tochitură și la vârzări (plăcinte cu varză și mirodenii), sau la o papară (omletă cu jumări) și pârhoale „stropite” cu țuică cu schinduc. De asemenea, suntem siguri că vor fi apreciate hârșzobul (păstrăv afumat în crengi de brad), puilul călugăresc, rășcovii murați, boțul de brânză cu mămăligă sau plăcintele cu cartofi și ceapă numite „guguluf”. Iar la desert, vor fi binevenite niște alivenci, vestitele plăcinte „poale-n brâu” sau „oleacă” de dulceață de zmeură, afine ori trandafiri. Iarna, de Crăciun, gospodinele servesc vizitatorii cu tochitură moldovenească și turtă cu julfă, o delicatasă din foi fine de aluat, cu umplutură din semințe de cânepă pisate, numită și „Pelincile Domnului”.

Fructele de pădure – afinele, merișoarele, fragii, zmeura, murele - sunt prezente în meniuri în diverse forme: dulceațuri, șerbeturi, gemuri, în diferite și gustoase prăjituri, garnituri la unele feluri de mâncare, sucuri, ceaiuri, siropuri sau mult apreciatele afinate ori zmeurate.



Mierea de albine, de salcâm, de tei, de rapiță ori polifloră completează gama bogată de produse naturale, alături de plantele specifice zonei, folosite pentru un ceai aromat: cimbrisor, sunătoare, ciuboțica cucului, fructe de pădure, salcâm, soc, tei, mentă și multe altele.

Ciupercile abia culese din pădure sau peștele proaspăt sunt prezente frecvent în oferta pensiunilor. Conservele de toamnă, fie ele murături, zacuște ori tot soiul de zarzavaturi și legume, preparate după multe și variate rețete, doar de gospodinele locului știute, alcătuiesc o multitudine de meniuri cu care te poți delecta, ca la o masă împărătească.

De știut că fiecare pensiune din Neamț are un meniu propriu, cu grijă ales pentru a fi pe placul celor care îi trec pragul, realizat din produse naturale, obținute chiar în gospodăria pensiunii, sau din gospodăriile țărănești din satele învecinate.



Centrul Național de Informare și Promovare Turistică Piatra-Neamț

Adresa: Piața Petrodava, Piatra Neamț, județul Neamț
Tel/fax: +40.233.271.591
Program: L – D, 10:00 – 17:00
contact@cnipiatraneamt.ro; www.cnipiatraneamt.ro

Centrul Național de Informare și Promovare Turistică Bicaz

Adresa: Str. Barajului nr. 4, oraș Bicaz, județul Neamț
Tel/fax: +40.233.254.028
Program: L – V, 08:00 – 16:00
turism@primariabicaz.ro; www.bicaz-turism.ro

Centrul Național de Informare și Promovare Turistică Târgu-Neamț

Adresa: Bd. Ștefan cel Mare nr. 42, Târgu Neamț, județul Neamț
Tel/fax: +40.333.109.616
Program: L – V, 08:00 – 16:30
cnipitgneamt@yahoo.com; www.tirguneamt-turistic.ro
Centrul-National-de-Informare-Turistica-Targu-Neamt

112 - Serviciul pentru situații de urgență

Meșteri populari cioplitori în lemn

- Vasile Găman, sat Lunca, comuna Vânători Neamț, tel. 0736 324 173
- Ștefan Grigoriu, Târgu Neamț, tel. 0742 925 725, stefan_grigoriu@hotmail.com
- Vasile Neamțu, sat Nemțșor, comuna Vânători Neamț, tel. 0755 286 031
- Constantin Lungu, Humulești, tel. 0233 790093, 0742 999 506, palmaart@yahoo.com

Cioplitori în piatră

- Muzeul Neculai Popo, sat Târpești, comuna Petricani, tel. 0758 640 653; 0747 134 040

Meșteri populari cojocari

- Dudanu Vasile, sat Suseni, comuna Grumăzești, tel. 0740 999 505
- Dolhescu Nicolae, comuna Pipirig, tel. 0754 555 165

Meșteri populari împletitori de nuiele

- Damian Ionel, sat Bărticești, comuna Botești, tel. 0761 743 536
- Chalaru Iosif, sat Bărticești, comuna Botești, tel. 0749 929 101

Meșteri populari ce realizează textile de casă

- țesături - Maria Mihalachi, sat Băltătești, tel. 0728 028 423, mariamihalachi@yahoo.com
- țesături și cusături - Rodica Ciocărtău, sat Băboiești, comuna Pipirig, tel. 0740 671 831
- țesături - Maria Robu, sat Săbăoani, tel. 0761 507 923
- țesături și împletituri - Brânzucă Maria, sat Ceahlău, tel. 0753 588 168
- obiecte decorative din cânepă - Ciocărlan Elena, sat Șerbești, comuna Ștefan cel Mare, tel. 0749 811 589, e_ciocarlan@yahoo.ro

Direcția de Administrare a Parcului Național Ceahlău

Adresa: Stațiunea Durău, comuna Ceahlău, județul Neamț
Telefon: +40.233.256.600, +40.728.963.543
pnc@ceahlaupark.ro; www.ceahlaupark.ro

Centrul de Vizitare al Parcului Național Ceahlău

Adresa: Izvoru Muntelui, oraș Bicaz, județul Neamț
Telefon: +40.233.256.600
pnc@ceahlaupark.ro; www.ceahlaupark.ro
Program: M – D: 09:00 – 17:00; Luni: închis

Direcția de Administrare a Parcului Natural Vânători Neamț

Adresa: Str. Zimbrului, nr. 2, comuna Vânători Neamț, județul Neamț
Telefon: +40.233.251.060
catanaius@yahoo.com; nicudolhescu@yahoo.com
www.vanatoriipark.ro

Salvamont Neamț

Adresa: Stațiunea Durău, comuna Ceahlău, județul Neamț
Telefon: +40.233.256.009,
salvamont.nt@gmail.ro; f Salvamont-NEAMT

- țesături, tapiserii, podoabe - Clubul copiilor din Săbăoani, tel. 0233 735 025
- podoabe din mărgele - Solomon Doina, Roman, tel. 0743 906 941
- podoabe croșetate - Vasiliu Maria, Târgu Neamț, tel. 0745 502 525
- cusături, țesături, costume populare - Asociația meșteșugarilor „Nemțșanca”, Târgu Neamț, tel/fax 0233 790 319, 0744 362 464
- Meșteri populari care confecționează măști
- Ion Albu, sat Timișești, tel. 0233 781 813, 0722 689 084
- Ciocărlan Vasile, sat Ștefan cel Mare, tel. 0749 811 589, e_ciocarlan@yahoo.ro
- Ionela Lungu, Humulești, tel. 0233 790 093, 0742 999 506, palmaart@yahoo.com
- Constantin Lungu, Humulești, tel. 0233 790 093, 0742 999 506, palmaart@yahoo.com
- Meșteri populari care pictează icoane
- pe sticlă - Hăisan Cecilia, Piatra Neamț, tel. 0746 833 870, cecilia_haisan@yahoo.ro
- pe lemn și frescă - Ciprian Istrate, Piatra Neamț, tel. 0741 088 782, cipist@yahoo.com
- Gospodinele din Neamț îți oferă
- dulceațuri, șerbături, siropuri – Mănăstirea Agapia, tel. 0233 244 736
- dulceațuri, șerbături, siropuri – Mănăstirea Văratec, tel. 0233 244 616
- zacuscă și dulceață de la Vrâncioaia – Valentina Lungu, sat Dumbrava Roșie, str. Baltagului, nr. 2A, nr. 63, tel. 0731 327 627, www.zacuscatradiționala.wordpress.com
- dulceațuri tradiționale – Sacca Cristina, sat Poloboc, comuna Rediu, tel. 0756 948 041
- ulei de floarea soarelui presat la rece, dulceațuri, zacuște – Rebegea Veleri Valeri, sat Dobreni, tel. 0754 757 420



Piatra Neamț: Hotel CENTRAL PLAZA****, tel/fax 0233 216 230, 0233 216 232, office@centralplazahotel.ro; Hotel CEHLĂU****, tel. 0233 219 990, fax. 0233 215 540, office@hotelcehlau.ro; Hotel TORENT****, tel. 0742 219 229, pensiuneatorent@gmail.com; VILA GALAXI****, tel. 0233 626 676, 0745 636 345, mrejiensioache@yahoo.com; **Pensiuni:** CASA MOLDOVEANĂ****, tel. 0233 233 666, 0749 538 874, pensiuneacasamoldoveana@gmail.com; PĂRĂUL DOAMNEI****, tel. 0758 046 822, 0743 972 193, parauldoamnei@yahoo.com; BACHUS****, tel. 0233 226 402, fax 0233 221 760, rezervari@pensiuneobachus.ro; CORNELIUS****, tel/fax 0233 211 511, pensiuneacornelius@yahoo.com; DOMNIȚA****, tel. 0233 228 267, www.pensiuneadomnita.ro; LIDO****, tel. 0723 258 094, 0744 521 773, office@pensiunealido.ro; contact@pensiune-lido.com

Târgu Neamț: Hotel VICTORIA****, tel. 0233 790 270, fax 0233 790 843, rezervari@hotelvictoria-targuneamt.ro; Hotel OZANA****, tel. 0755 026 666, rezervari@hotelozana.com; Motel CASA ARCAȘULUI****, tel. 0233 790 699, casaacasului@yahoo.com; **Pensiuni:** ARISTOCRATIS****, tel. 0233 791 986, contact@aristocratis.ro; BELLA****, tel/fax 0233 790 291, mona_atomei@yahoo.com; CASSANDRA****, tel. 0755 656 016, 0742 052 707, adinagavriloiu@gmail.com; LA CETATE****, tel/fax 0233 660 249; LA STRUȚI****, tel. 0720 065 308, lastruti.pensiune@gmail.com, www.pensiunealstruti.ro; TREI STEJARI****, tel. 0740 509 143, 0751 190 529, 0754 657 069, titibrobic@yahoo.com; STEAUA NORDULUI****, tel. 0744 704 271; VOIAJORUL****, tel. 0749 116 687, 0749 520 718, pensiune.voiajorul@yahoo.com; FANNI****, tel. 0743 260 056, 0757 191 700, electrochim@yahoo.com; Bungalow LA CETATE****, tel/fax. 0233 660 249

Roman: **Hoteluri:** MARIKO INN****, tel. 0233 742 525, 0233 744 322, fax 0748 886 668, marikoinn@yahoo.com, www.mariko.ro, ROMAN****, tel. 0233 742 600, 0233 740 831, office@hotel-roman.ro, www.hotel-roman.ro; ZARA****, tel. 0233 733 731, 0727 067 435, hotelzara_roman@yahoo.com; **Pensiunea DOINA******, tel. 0744 524 930, doinamazare@yahoo.com

Bicaz: Hotel ADORA****, tel. 0233 253 059, 0741 793 079, contact@hoteladora.ro, www.hoteladora.ro; **Pensiuni:** AURORA****, tel. 0721 705 754, vilaceahlau@yahoo.com; CEHLĂU****, tel. 0233 254 555, 0743 785 390, 0787 614 860, adina_gabita@yahoo.com; PESCĂRUȘ****, tel. 0233 254 080, 0748 110 401, office@bicazlac.ro; BIA PĂPĂDIA****, tel. 0233 227 659, 0745 653 849, cabanabiapapadia@yahoo.com; Navă Fluvială LEBĂDA****, tel. 0748 110 401, office@bicazlac.ro; **Cabane:** BARAJ****, tel. 0748 110 400, IZVORUL MUNTELUI****, tel. 0233 247 039, 0744 597 141, cabanaizvorulmuntelui@aisa.ro, www.cabanaizvorulmuntelui.ro; Păstrăvăria Cheița, tel. 0233 253 143

Agapia: **Pensiuni:** VĂRATEC****, tel/fax. 0233 245 113, rezervari@pensiuneavaratec.ro; AGAPIA****, tel. 0746 790 742; CASA DINTRE PINI****, tel. 0740 245 985, anaparu57@yahoo.com; CODRII DE ARAMĂ****, tel. 0233 244 900, fax 0233 244 999, cristinaneclua1961@gmail.com; EDEN****, tel/fax 0233 247 217, office@edentur.ro; EULOR****, tel. 0744 648 907, pensiuneagapia@yahoo.com, www.pensiuneagapia.ro; MARIA****, tel. 0233 245 004, 0744 790 466, contact@pensiuni-agapia.ro; CASA ANCA**** 0233 244 819, casaancaagapia@gmail.com; CASA DE LA VĂRATEC****, tel. 0233 272 562, 0744 423 743, rezervari@casadelavaratec.ro; DARIA****, tel. 0742 899 549, 0752 484 940; contact@pensiunea-daria-varatec.ro

Alexandru Cel Bun: Hotel BELVEDERE****, tel. 0233 261 470, office@hotel-belvedere.ro; **Pensiuni:** BASIL****, tel. 0233 241 689, 0728 585 832, office@basil.ro; AURA TOUR**** tel. 0233 234 269, liceulauratoroauat@yahoo.com, LORY**** tel. 0748 939 209, cichicristian@yahoo.com; ALEXIA****, tel. 0749 815 934; AMBIANCE****, tel. 0745 483 793, cazare@ambiance.ro; BOEMA****, tel. 0743 063 653; boemapension@yahoo.com; BRADU****, tel. 0755 535 260; FLORA****, tel. 0742 247 530; MOLDOVA****, tel. 0748 825 294, contact@pensiuneamoldova.ro; OANA II****, tel. 0233 241 362; ROUA****, tel. 0333 404 068, 0753 053 260; SMĂRÂNDIȚA****, tel/fax 0233 241 730, pensiuneasmarandita@yahoo.com; RAZA SOARELUI ****, tel. 0745 356 634, iosubconstantin@yahoo.com; ȘTEFAN****, tel. 0744 871 429, 0741 100 244; TROIAN****, tel/fax 0233 241 444, office@troian.aix.ro; URSULEȚ****, tel. 0233 261 441, pensiuneursuleț.nt@yahoo.com; MAGNOLIA**** tel. 0728 945 926, 0233 241 024, silveanuioan@yahoo.com; CĂMENA****, tel. 0233 233 381, 0744 544 967, office@pensiuneacamena.ro

Băltătești: **Hoteluri:** BĂLTĂTEȘTI****, tel. 0233 244 017, NARCISA****, tel. 0233 244 218, 244 017, fax 0233 244 077; OZANA****, tel. 0233 244 017, fax 0233 244 077; TOPOLIȚA****, tel. 0233 244 017, statiuneabaltatesti@mapn.ro

Bicaz Chei: **Pensiuni:** TEO****, tel. 0744 472 309, 0744 590 904, pensiuneateo@cazarebicaz.ro; VERESKO****, tel. 0745 283 114, www.vereskovila.com, reservation@vereskovilla.com; Popas turistic TEO****, tel. 0744 385 482, 0744 472 309

Bicazu Ardelean: Pensiunea Rustică PALEU****, tel. 0233 255 393, 0733 692 467, 740 803 439; Păstrăvăria 'Bistra Montană' tel. 0744 702 953, 0745 498 681, www.pastravariabistramontana.ro

Borca: **Pensiuni:** POPASUL VĂNĂTORULUI****, tel. 0749 313 340, ematofan@gmail.com; VITORIA****, tel. 0233 268 267, 0744 276 727, lia_excelsior@yahoo.com

Cabane în Masivul Ceahlău: Cabana Fântânele, tel. 0745 482 469; Cabana Dochia, tel. 0730 603 801, rezervari@cabanadochia.ro

Ceahlău: ECOTUR Resort****, tel. 0233 258 571, reservations@ecotur.ro; VILA PELLEGRIN****, tel. 0744 985 484, vila.pellegrin@yahoo.com; **Pensiuni:** ȘOIMUL****, tel. 0722 214 258, www.soimulnicorbul.ro, office.savinesti@kober.ro; ARTED****, tel. 0720 550 767, office@arted.ro, www.arted.ro; CORBUL****, tel. 0722 214 258, office.savinesti@kober.ro; LAVINIA****, tel. 0742 890 816, laviniabocas@yahoo.com; PERLA****, tel. 0723 589 715, cazare@perlaturau.ro; AGNES****, tel. 0758 583 528, 0745 564 708, panca.sorin@yahoo.com; ANȚIA**** tel. 0233 256 547, 0744 545 253, antiastar@yahoo.com; TOTAL**** tel. 0233 258 110, 0374 910 944; VĂNĂTORUL**** tel. 0745 009 603, 0233 256 502 pensiuneavanatorul@yahoo.com; DARIA****, tel. 0740 608 553

Dobreni: Pensiunea BEATRIZ****, tel. 0233 246 800, 0745 335 137, contact@pensiuneabeatriz.ro

Durău: **Hoteluri:** BISTRITA****, tel. 0233 256 570, fax 0233 256 590, office@bistrita-romania.ro; CASA PELERINUL****, tel. 0233 256 583; BRADUL***, tel. 0233 256 634, fax 0233 256 501, hr_bradulbrandusa@yahoo.com; Hostel CASCADA***, tel/fax 0233 256 668, 0745 430 047, office@hotelcascada.ro; Vila CRISTINA 2***, tel. 0233 256 673, 0233 256 556, 0725 892 111; **Pensiuni:** GOLD***, tel. 0752 243 924, pensiuneagolddurau@gmail.com; MARIA***, tel. 0744 702 434; RAPSODIA***, tel. 0745 570 757; GABRIELA*** tel. 0744 509 394, cezarmocanasu@yahoo.com; TERRAMONT***, tel. 0766 620 365

Dumbrava Roșie: Motel BALCOST***, tel. 0233 282 240, 0744 679 868, motelbalcost@gmail.com; **Pensiuni:** ANDRA***, tel/fax. 0233 282 559, 0745 525 968 pensiune_andra@yahoo.com; BYBLOS***, tel. 0233 280 993, 0748 300 710, rezervare@pensiuneabyblos.ro; CLASIC***, tel. 0233 282 290, dumbravatour@yahoo.com; OCTOGON***, tel. 0745 532 262, rezervari@pensiuneaoctogon.ro; RUSTIC***, tel. 0233 280 939, 0745 646 148, www.pensiunea-rustic.ro

Dulcești: Motel CONDOR***, tel. 0233 761 001, 0745 788 718, office@condorresort.ro

Farcașa: **Pensiuni:** ORIENT***, tel. 0744 911 065, office@pensiunea-orient.ro; ORIZONT***, tel. 0233 267 029, 0744 702 408, 0744 316 253, pensiuneaorizont@yahoo.com

Gârcina: Pensiunea BALAN***, tel. 0233 242 542, 0747 768 607, 0723 854 765, pensiuneabalan@yahoo.com

Girov: Pensiunea ELENA***, tel. 0233 290 770, 0744 283 754, 0744 518 456, pensiuneaelena@yahoo.com; ANA***, tel. 0233 290 221, 0769 071 701, 0769 071 704

Grințieș: **Pensiuni:** Casa IOANA***, tel/fax 0266 315 812, 0233 265 555, 0736 998 025, casaiioana@yahoo.com; MARGARETA***, tel. 0743 098 036, topoliceanumihai@yahoo.com

Hangu: **Pensiuni:** CASA BĂLAN***, tel. 0233 242 542, 0740 304 843, virginia_victor@yahoo.com; ESTIVAL***, tel/fax 0233 216 628, 0745 146 313, hamion_sc@yahoo.com; IOANA***, tel. 0741 597 473, 0746 835 677, contact@pensiuneioana.ro; LOSTRIȚA***, tel. 0736 899 637, rezervari@pensiuneaalostrita.ro

Horia: Pensiunea MOTEL IMPERIAL***, tel/fax 0233 747 111, 0722 305 028, motel_imperial@yahoo.com, contact@motel-imperial.ro

Izvoru Muntelui: Cabana Turistică IZVORU MUNTELUI***, tel. 0233 247 039, cabanaizvorulmuntelui@aio.ro; Bungalow-uri IZVORU MUNTELUI***, tel. 0746 906 522, Camping IZVORU MUNTELUI***, tel. 0746 906 522.

Pângărați: Pensiunea BALAD *OR****, tel. 0727 736 685, constantinbrauros@gmail.com; ONȚANCA***, tel. 0233 240 703

Petricani: Pensiunea Turistică HANUL VERDE***, office@asvinea.ro

Pipirig: **Pensiuni:** CASA AFETELOR***, tel. 0233 252 066, casafetelor@casafetelor.ro; MARIA MĂRIOARA***, tel. 0233 790 279, 0740 220 679

Poiana Teiului: **Pensiuni:** DOCHIA***, tel. 0745 885 078; TEIUL***, tel. 0746 709 494, craciunflorin15@yahoo.com; ELVI***, tel. 0744 706 039; contact@elvi.ro; GEONA *****, tel. 0233 257 014, 0788 454 793, cristipanaite70@yahoo.com, www.pensiuneageona.ro

Răucești: **Pensiuni:** CAMELIA***, tel. 0751 017 774, cameliaopostoe@yahoo.com; Cabana turistică BĂILE OGLINZI***, tel. 0233 790 111, fax. 0233 790 317, stafiuneaoglinzi@yahoo.com

Săvinești: Pensiunea CASA DRUMEȚULUI***, tel/fax 0233 281 147, 0745 234 036, rezervari@casadrumetului.ro, opreasorin2@gmail.com

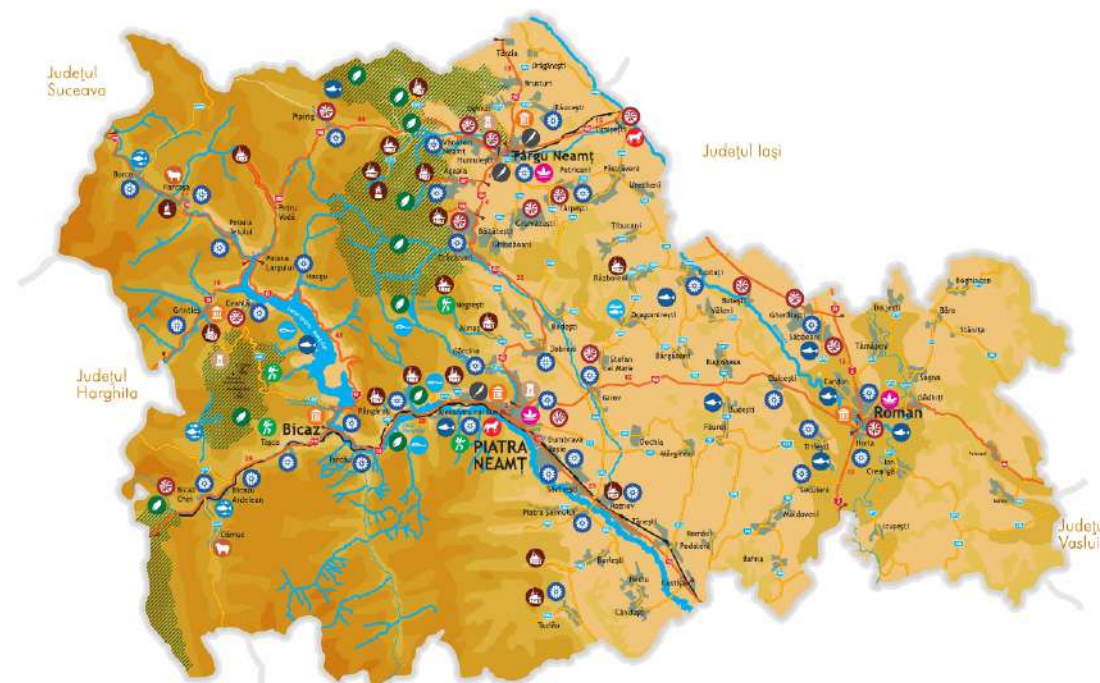
Secuieni: Pensiunea RALUCA****, tel. 0233 743 742, 0751 303 698, simona_chiselita@yahoo.com

Tarcău: **Pensiuni:** FORTUNA***, tel. 0742 081 932, office@pensiunea-fortuna.ro, fortunastrajatarcau@yahoo.com; COROLA***, tel. 0233 890 960, 0744 427 785, pensiuneecorola@yahoo.com; FRASIN***, tel. 0233 212 903, 0731 328 535, 0744 393 600, pensiunea.frasin@gmail.com

Trifești: Pensiunea IOANA***, tel. 0744 218 913, 0745 073 418, oanceaioanadalia@yahoo.com

Tupilați: **Honuri:** HANUL ANCUȚEI***, tel. 0233 781 400, 0744 548 075, www.hanu-ancutei.ro; HANUL RĂZEȘILOR***, tel. 0730 608 141, 0730 947 749, hanulrazesilor@yahoo.com, www.hanulrazesilor.ro

Vânători Neamț: **Pensiuni:** EDERA****, tel. 0233 251 901, 0745 436 818, 0742 543 498, eurocompanytoursrl@yahoo.com, www.pensiuneaedera.ro; HAN MARIA ***, tel. 0233 790 196, 0753 634 032, madolinaef3@gmail.com; HANUL URȘILOR***, tel. 0233 251 364, 0726 143 784, hanul_ursilor@yahoo.com, www.hanulursilor.ro; PERLA NEAMȚULUI***, tel. 0233 236 931, 0744 776 366, parlaneamtului@yahoo.com, www.parlaneamtului.ro



CONSILIUL JUDEȚEAN NEAMȚ

Str. Alexandru cel Bun nr. 27, Piatra Neamț

Telefon: 0233 212890; fax: 0233 211 569

E-mail: cjneamt@yahoo.com

Site: www.cjneamt.ro

E-mail: cjneamt.turism@yahoo.com

Site turism: www.viziteazaneamt.ro

- | | | | |
|--|---------------------|--|--------------------|
| | Cetate | | Pensiune |
| | Mănăstire | | Stână turistică |
| | Schit | | Parc agrement |
| | Muzeu | | Călărie |
| | Casă memorială | | Spa |
| | Meșter popular | | Lac pentru pescuit |
| | Rezervație naturală | | Iaz pentru pescuit |
| | Lac | | Păstrăvărie |

